

VAINIKUOTOJI ŠILUV



T. Valius

KUN. STASYS YLA

DR. RASIS PIRKUS
ARCHIVAS

Vardas Marijos — vardas mūsų žemės,
Šviečia lyg saulė, nors dangus aptemęs.
Amžiasis pamils šaukias jo lietuvis,
Lyg piemeniai verkiančios Šiluvės.

Iš Marijos Vardo giesmės

Nihil obstat: *Voldemaras Cukuras*, censor deputatus.

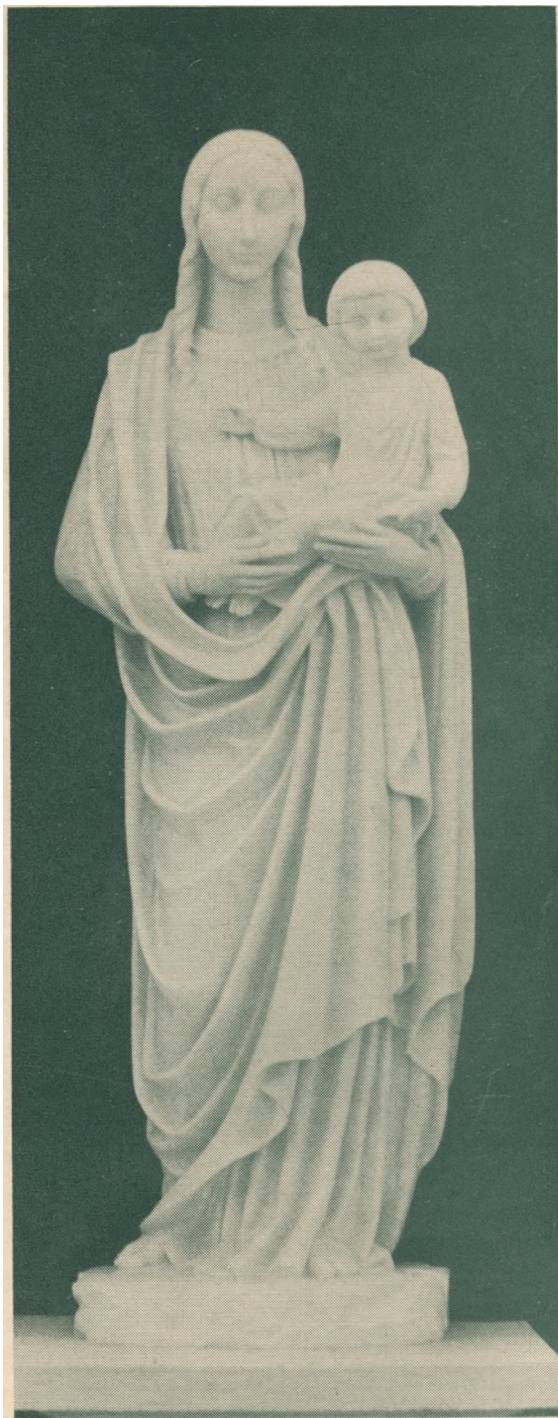
Imprimatur: *Bernard J. Flanagan*, Episcopus
Norvicensis, die 16 Maii 1957.

Leidinyi paruoštas statulos pašventinimo proga.

Spauda Immaculata Press, Putnam, Conn.

ŠILUV

PUTNAME



Vyt. Kašuba

Švenčiausioji Marija, kuri Šiluvos laukuose pasirodė piemeniams, kuri skausmo ašaromis laistė akmenį, išlikus altoriaus vietoje, ir skundo balsu kalbėjai: "ia kitados buvo garbinamas mano sūnus, o dabar ariama ir sūnė!" Duok, kad Tavo ašarų sugraudinti, mes kaip kitados mūsų protėviai, keltume Tavo Sūnaus garbą apleistose mūsų širdyse dirvoje, atstatytume griuvusias mūsų šeimoms šventoves, permaldautume Viešpatį už visos mūsų tautos apsilėidimus ir nuodėmes.

O Dievo Motina, mes trokštame iškelti iš užmaršties griuvusias Tavo apsireiškimo garbą, dar labiau garbinti Tave, mūsų žeme mūsų Globėjai ir Tavo padėjant išmelsti mūsų kraštui gyvinti tik jimo dvasią. Per Kristų mūsų Viešpatį. Amen.

Iš maž. mald. SVEIKA MARIJA

MARIJOS APSIREIŠKIMAS

DIDŽIOJO Marijos garbintojo Šv. Kazimiero gimties išvakarės metais anksčiau, Šiluvos miestelyje buvo pastatyta (1457) bene pirmoji Lietuvoj MARIJOS GIMIMO bažnyčia. Jos fundatorius buvo Petras Senko Gedgaudas, artimas Vytauto bendradarbis, viliaus Vilniaus kaštelionas.

Marijos gimimo aušra ir prieblanda

Marijos gimimo diena, rugsėjo 8, Vytautas buvo ruošsis vainikuotis Lietuvos karaliumi. Karališkojo vainiko reikalais mėsavaldovas 1430 buvo pasiuntęs Romą busimajam Šiluvos bažnyčios statytojui Petrui Senko Gedgaudui. Gedgaudaitis Jurgis buvo Vytauto maršalka ir, valdovo pavedimu, buvo vadovavęs 60-ties žemaičių bajorų delegacijai Konstancos bažnytiniam susirinkimui. Kaip Vytautas, taip Gedgaudai buvo vieni pirmųjų žymiausi Marijos garbintojai Lietuvoje. Galimas dalykas, kad Petras Gedgaudas sėmėsi parinkti Šiluvos titulą, norėdamas amžinti Vytautui brangią Marijos gimimo dieną.

Gedgaudo statytoji bažnyčia išsilaikė apie 40 metų, kol gaisras ją sunaikino. Naują bažnyčią, sudegusios vietoje, pastatė 1500 Jonas Zaviša, Gedgaudo turtininkas Šiluvoje. Šio paminėtas Melkioras Zaviša, dejas, nusigrįžęs nuo katalikybės, pats 1532 perėjo kalvinizmą ir mėgė versti šiluvius "keisti religiją".

Po keturių metų (1536), kai Zaviša perėjo kalvinizmo pusę, nelauktai iškilė gaisras, sunaikinęs ir antrąją bažnyčią. Žmonės, tiesa, spėjo išgelbėti buvusį ir garsų Marijos paveikslą, dalį bažnytinės rakandų ir dokumentus, liečiančius bažnyčios funkcijas. Tačiau nesitikėdami, kad vėl bus atstatyta katalikų bažnyčia, jie vis išgelbėję turtą sudėjo saugiai dūžius užkasę į žemę.

Kalvinai daug kur Lietuvoje perimėję katalikų bažnyčias ir jų žemes. Taip jie užvaldė ir Šiluvos bažnytinę žemę. Čia jie pasistatė savąją bažnyčią, ir jos bokštą keldino iš katalikų paimtą varpą su užrašu: "O florens Rosa, Mater Dei speciosa — O žydinti Rožė, skaisti Dievo Motina!"

Marijos varpas atkviet pa i Marij

Marijos varpas skamb jo, nors ir ne savoj bažny ioj. Jis žadino vilt, bent kai kuriose širdyse, kad ateis kiti laikai ir buvusiems Marijos garbintojams. Taip jis skamb jo per 80 met, kol vien vasar Šiluvos laukuose vyko nelauktas apsireiškimas.

Piemenys gan band netoli to akmens, kur kitados stov jo katalik bažny ios altorius. Aplinkui buvo ariama ir s jama žem, o pakait metais dirvonojanti ir ganoma. Ant to akmens piemenys pamat Moterišk su K dikiu. Ii buvo gražiais puošniais drabužiais, be jokio apdangalo ant galvos, ir atrod li dna, verkianti.

Vaikai ži r jo j, bet nedr so kalbinti. Vienas ta iau nusiskubino pas pastori ir jam praneš, k mat s. Pastorius subar vaik ir liep gr žti ganyklas.

Vakare vaikai papasakojo t vams ir kaimynams. Kit dien žmon s susirinko viet dideliu b riu. Atsek ir kalvin pastorius su savo mokiniu Saliamonu. Jiedu m barti žmones, kam klauso vaik. Jei kas ir b t pasirod, — sak jis, — tai grei iau velnio pagunda, kad atitraukt žmones nuo kalvin tik jimo.

Tuo metu v l pasirod ant akmens Moteris, kaip ir vakar. Ji verk. Kalvin pastorius paklaus, ko ji verkianti. Moteris atsak:

— Kitados šioje vietoje buvo garbinamas mano S nus, o dabar ia ariama ir s jama!

Tai pasakiusi, ji pranyko iš aki. Visa tai vyko 1608.

Aklas senelis rodo keli Apsireiškimo viet

vykis nuskamb jo per vis Lietuv. Juo susidom jo ir žemai i vyskupas. Jis atsiunt Varni kanaunink Jon Kazakevi i iširti vyk vietoje. Tai padar s, Kazakevi ius m r pintis atgauti iš kalvin Šiluvos katalik žem. Reik jo rodyti, kad toji žem buvo Petro Gedgaudo užrašyta bei dovanota. Bet tokio dokumento jis niekur nebegal jo rasti.

Apkeliav s kelet viet, ilgiau sustoj s Raseiniuose, pagaliau, po 4 met, jis sužinojo, kad pa ioj Šiluvoj es s šimtmetis senelis, kuris kažk žin s apie pasl ptus Šiluvos katalik bažny ios dokumentus. Surastasis senelis iš tikro papasakojo, kaip prieš 80 met buvusi užkasta skrynia netoli akmens, ant kurio kitados buv s altorius. Kan. Kazakevi ius praš parodyti t viet.

Senelis buvo aklas, ta iau sutiko b ti vedamas. Atvestas prie apsireiškimo vietos, jis staiga prareg jo. Pirmiausia jis puol ant keli ir pravirk s d kojo Dievui už suteikt malon. Po to jis parod viet ir liep kasti žem.



Marijos
Apsireiškimo
Vitražas
Putname

Buvo rasta gerai apkaustyta skrynia su bažnytiniais daiktais, Marijos paveikslu ir svarbiu dokumentu, kuriuo Gedgaudas 1457 dovanuoja katalik parapijai žem .

Šis svarbus atradimas vyko 1612 metais. Dar užtruko 10 metų, kol katalikams pavyko per Vyriaus Vilniaus Tribunol atgauti visas teises ši vieta .

Su Šiluvos apsireiškimu prasidėjo staigus grįžimas katalikyb visoje Lietuvoje. Grįžantiems sen katalik tik jį Šiluva pasidarypatingai brangi vieta, kuri jie m iš visur lankyti.

Nebuvo n vienos, atsiranda dvi šventovės

Pirmą bažnyčią po apsireiškimo pastatė tas pats kan. J. Kazakevičius. Bažnyčia buvo medinė ir nedidelė. Jos bokštą grįžo iš kalvin atsiimtasis Marijos garbei skirtas varpas. Prie bažnyčios apsigyveno keturi kunigai, kurie kasdien giedojo Marijos Valandas ir, pagal reikalą, aprūpino maldininkus. Vysk. Petras Pariauskas ši kukli bažnyčią pakėlė prepozitini - pirmieji bažnyčią laipsniai.

Kan. Kazakevičius pastatytoji bažnyčia buvo ne toje vietoje, kur seniau buvo pirmosios dvi. Kodėl jis parinko naują vietą, šiandien sunku pasakyti. Gal todėl, kad senoje buvo galvos pastatyti specialieji paminklai. Tokio paminklo tikrai reikėjo. Toji vieta jau buvo paliesta Marijos koj ir sudrąkinta jos ašar . Tačiau laikai vis dar buvo sunkūs, todėl nedrąsiai imtis kokio didesnio darbo Marijos apsireiškimui amžinti. Pasitenkinta kuklia medine koplyčia, kuri pastatė Bukoto p. d. infulatas Simonas Giedraitis.

Artėjant 300 metų jubiliejui (1908), Šiluvos klebonas M. Jurgutis m planuoti diding ir originali m koplyčią . Jos planus parengė lietuvis architektas Antanas Vivulskis. Ši koplyčia pradėta statyti tik 1912 ir dėl karo užbaigta 1924. Ji atrodė lyg koks paminklinis bokštas, 44 metr aukščiau, su vienu iškilančiu altoriumi. Altorius buvo pastatytas ant to akmens, kur pasirodė Marija. Virš altoriaus buvo iškelta Marijos statula. Aplink altorių buvo galima apeiti, bet maldininkai iš tikro eidavo tik keliais. Apsireiškim akmuo buvo paliktas atviras: maldininkai galėjo j liesti rankomis, bet paprastai liestavo l. pomis.

Kai šios koplyčios sienos buvo išvestos (nors pati koplyčia dar nebaigta) pirmąsias šv. mišias čia atlaikė Šiluvos klebonas ir statybos darbus vykdytojas kun. Jurgutis. Pirmasis maldininkas, pirmąsias šioj koplyčioj šv. komunij , buvo pats architektas Ant. Vivulskis.

1934 Koplyčioje buvo rengtos Septyni Marijos Skausm stacijos, kurias žmonės labai noriai eidavo.

STEBUKLINGASIS PAVEIKSLAS

APIE šiluvinį Marijos paveikslą tiek žinome, kad jis iš seno buvo Šiluvos bažnyčioje. Kaip jis atsirado, kas jo autorius ir fondatorius, žini neturime. Tačiau iš stiliaus matyti, kad jo kilmė yra rytietiška - bizantiška, kaip ir Trakų Dievo Motinos paveikslo. Trakiškis paveikslas buvo dovanotas Vytautui jo krikšto proga, ir ši dovaną jam atsiuntė Bizantijos imperatorius Manuelis II Paleologas. Galimas dalykas, kad ir šiluvinis paveikslas, kurio stilius yra bizantiškas, atsirado iš Rytų, kaip dovana Vytauto bendradarbiams Gedgaudams.

Protestantizmas nepajėgė sumažinti Marijos garbą

Šiluva buvo garsi Marijos garbinimu dar prieš protestantizmo pradži Lietuvoje. Taip pat didelį pagarbą buvo laikomas ir pats Marijos paveikslas. Marijos gimimo atlydus suplaukdavo žmonės iš gana toli. Ateidavo net iš Prūsijos, nuo Ragainės, kaip liudija šios vietos pastorius laiškas, rašytas (1551) Prūsijos kunigaikščiui. Pastorius sakosi turįs 20 metų sunkiai kovoti, kol žmonės palenkė protestantizmui, bet daugelis ir po to vyko Lietuvon atlydinti, ypač Šiluvon.

Po Marijos apsišventinimo, paveikslo garbą augo metai iš metų. Ties tuo paveikslu žmonės vis labiau meldėsi ir vis gausiau segė sidabrinčius votus — padėkos ženklus už vairias patirtas malones. Tavo 1671 buvo tiek daug, kad klebonas Skirmontas galėjo iš jų nuliūdinti sidabrinę "rėbą" Marijos paveikslo apdengti.

Žygiai gauti Romos pripažinti vainiką

Šiluvai reikėjo tinkamos didingos šventovės ir joms statyti klebonas Tadas Bukotas. Aukos buvo renkamos visoje Lietuvoje. Kai šventovė buvo baigta (1760), Marijos paveikslas visai buvo perkeltas didį altorių. Tada kun. Bukotas kreipėsi žemaičių vyskupui kunigaikštui Steponui Giedraitui, kad šiam paveikslo vainikavimui suteikta ypatinga garbė. Bukotas galvojo apie Marijos paveikslo vainikavimą.

Vyskupas paskyrė du dekanus pravedti tyrinėjimus. Šiėdu surašė daug liudijimų apie nepaprastas malones, patirtas žmonėmis, besimeldžiančiomis prieš šio paveikslo. Savo tyrinėjimo rezultatus jie per-

Stebuklingo

Šiluvos

Paveikslas

Vitražas

PUTNAME



K. Varnelis

dav vyskupui, o šis kreip si Popieži , prašydamas patvirtinti šio paveikslo stebuklingum ir leisti j iškilmingai vainikuoti.

Popiežius Pijus VI išklauso prašymo. Specialiu raštu (bula), rašytu 1775, popiežius leido paveiksl vainikuoti ir žmon ms, susirenkantiems melstis rugs jo 8, suteik galimyb gauti pilnus atlaidus. Be to Šiluvos klebonams buvo suteiktas infulat titulas su teise tris kartus per metus vartoti vyskupiškus ženklus (mitr ir bakul), laikant pamaldas.

Gavus popiežiaus sutikim , prad ta ruoštis paveikslo vainikavimo iškilms. Apie tai buvo pranešta visose Lietuvos ir Lenkijos bažnyiose. Vainikavimo data buvo numatyta 1785 rugs jo 8. Brang j vainik vyskupas nuliedino iš gryno aukso. Vainikas buvo pasi stas Rom pašventinti.

Marijos paveikslo vainikavimas

vainikavimo iškilmes suplauk 30.000 žmonė ne tik iš Lietuvos, bet ir iš Pr s bei Lenkijos. Buvo daug kunig ir didik . J tarpe buvo ir tolimas Gedgaud ainis Žemai i Seni nas Antanas Gedgaudas. Jis buvo vienas iš t žemai i didik , kurie m si padengti vainikavimo išlaidas.

Iškilmingas mišias aukojo pats žemai i vyskupas Steponas Giedraitis. Jam patarnavo kiti trys vyskupai. Pats vainikavimas atliktas aikšt je prieš bažny i . Popiežiaus pašventintasis vainikas buvo apneštas iškilmingoje procesijoje aplink bažny i . Po to vysk. Giedraitis savo rankomis j iškl virš paveikslo ir apvainikavo Marijos galv .

Tokie vainikavimai, su Romos pritarimu ir popiežiaus palaiminimu, buvo daromi tik retais atvejais. Pasaulyje tada buvo nedaug toki Marijos paveiksl . Jau pats Romos pripažinimas, kad šis paveikslas yra vertas Vainikavimo, reišk paskatinim prie jo melstis. Iš tikro, maldinink Šiluvoje nestigo ir anks iau. 1629 metais, kaip liudija istorija, per Marijos gimimo dien šv. komunij pri m 11.000 žmonė (Žem. Vysk. § 77). Dabar, po vainikavimo, j skai iai augo.

Šiluva pasidar ne tik Lietuvos stebuklingoji šventov . j plauk maldininkai iš Pr s , Latvijos, Lenkijos. Atklysdavo vienas kitas iš Vokietijos gilumos ir Pranc zijos.

Ir rusai nepalauž lietuvio ištikimyb s Marijai

Šiluva b t tapusi pasaulinio garso šventov . Bet rusai, okupav Lietuv m drausti žmon ms lankytis ypa iš kitur. Varž maldinink keliavim ir pa ioje Lietuvoje. Taip kiti kraštai vis mažiau bega-

Į jo patirti apie stebuklingus vykius šioje vietoje. T žini niekas nebegal jo skelbti ypa tada, kai lietuviams patiems buvo uždrausta j spauda.

1886 m. buvo atšv stas Marijos vainikavimo šimtmetis. Šios iš-kilm s, d l rus varžt , negal jo b ti pla iau išgarsintos. Šiluv at-
vyko iš Kauno žemai i vyskupas M. Paliulionis. Rugs jo 8 suvažia-
vo tik artimiausieji kunigai — apie 40. Kitus varž rus draudimas
keliauti be specialaus leidimo. Tik jokiais leidimais rusai negal jo
suvaržyti paprast žmoni . J suplauk iš visos Lietuvos 60.000. Ta
proga buvo apvainikuota Dievo Motinos statula, menanti Apsireišku-
si j , esanti vienoje bažny ios koply ioje. Pla iau šios sukakties mi-
n jim apraš kun. J. Gendr nas Šiluvos Knygel j (Šiluva 1930, 29-
31).

Apie t sukak i proga vainikuot j apsireiškusios Marijos stat-
tul tiek težinome, kad ji užsakyta iškaldinti Anglijoje ir buvo lai-
koma medin je koply ioje, kuri infulatas Simonas Giedraitis pastat
Apsireiškimo vietoje. Kai rusai po 1931 sukilimo prad jo griež iau
varžyti pamaldum Šiluv , toji statula, sp jama, d l to pergabenta
apsaugai bažny i ir pad ta atskiroje uždaroje koply ioje. Viename
šios koply ios gale buvo parengtas jai altorius, o kitame buvo viešai
išd tos atmintinos Šiluvos brangenyb s — geležin skrynia, 1612 at-
kastoji iš žem s, skrynioje buv daiktai, infulat insiginijos ir kita.

Nuo rus pasisl pusi ir prisiglaudusi uždaroj koply ioj, ši statu-
la kart iš jo viešumon prieš pa ius rusus. Rusai k sinosi Šiluvoje
pastatyti savo cerkv — kaip tik prie bažny ios esan ioje aikšt je.
Tai sužinojo Šiluvos klebonas kun. M. Jurgutis. Jis t aikšt skubiai
nupirko, j aptv r ir jos centre pastat min t j Apsireiškusios stat-
tul . Rusai d l to išk l klebonui byl , reikaludami Dievo Motinos
statul pašalinti. Viešajame savo skunde teismui rusai ši statul
vadino stebukling ja. Gal kaip tik ši Stebuklingoji ir pad jo, kad
rus planas sibrauti Šiluv buvo sukliudytas.

*

Marijos garbei Šiluvoje sukurta vairi giesmi , mald ir speciali
šiluv in litanija. Lietuvoj buvo išleista keletas knygel i ir maž su-
venirini album li .

Pamažu Šiluv in s Marijos garb atgyja lietuvi emigracijoje. Iš
pa i lietuvi vis daugiau apie Šiluv sužino ir kitatau iai.

ŠILUV S GARB AMERIKOJE

NAT RALU, kad iš t vyn s iškelia v žmon s perneša svetur sav j šventovi meil . Didžiausiajai m s šventovei — Šiluvai pradžioj lyg ir nerodyta tiek d mesio, kiek, sakysime, Aušros Vartams. Bet n nai tas d mesys juo labiau ryšk ja.

Du šiluv s kulto rajonai

M s žinios kol kas n ra pilnos ir gal ne visai tikslios. Paminini bent kai kurie faktai, prieinami bendrai patir iai.

Bene pirmoji paparin lietuvi bažny ia Marijos Gimimo garbei buvo pašv sta Chicagoje, Marquette Parke. Jos didžiajame altoriuje buvo stebuklingojo Šiluvos paveikslo kopija. Kaip ir Šiluvoje, ia buvo iškilmingai šven iami Marijos Gimimo atleidai. Laikinoji bažny ia buvo pastatyta 1929, o dabartin , šventoviškai puošni ir originali, pašventinta 1957. Vietoj stebuklingojo paveikslo kopijos, naujoje bažny ioje bus didingas panoraminis Marijos Apsireiškimo Šiluvoj paveikslas, pieštas kazimieriet s dailinink s Sesers Mercedes.

Kita naujai pastatytoji lietuvi bažny ia St. Louis mieste, pašventinta 1956, sireng šiluvin vitraž , paruošt dail. K. Jonyno.

Elizabetho lietuvi bažny ioje bene 1955 buvo sukurtas nemažas Marijos Apsireiškimo paveikslas, pakabintas prie šoninio altoriaus kair je navos pus je. Paveikslo autorius amerikietis lietuvis dailininkas Suba ius. Iš to paveikslo kleb. kun. Kemežis pareng du paveiksl lius su specialia Apsireiškimo malda, sukurta po šio karo ir atspaus-ta maž. maldyne "Sveika Marija"; paveiksl liai atspausiti lietuvi ir angl kalbomis. Be kitko, buvusio klebono kun. J. Simonai io r - pes iu buvo atvežta iš Šiluvos atskala (gabalas) to akmens, ant kurio buvo pasirodžiusi Marija. Ši relikvija laikoma bažny ios apsaugoj.

Šiluvos Apsireiškimo bareljefas (Vyt. Kašubos darbas) 1953 buvo rengtas viename Marianapolio koply ios altoriuje. Inicatyvos m si tuo metu buv s Marianapolio viršininkas kun. St. Saplys, talkinamas koply ios dekoratoriaus dail. K. Varnelio. Tais pa iais metais Marianapolis dav ir kun. J. Budzeikos paruošt knygėl "Marijos Apsireiškimas Šiluvoje". Marijos Gimimo dien , rugs jo 8, Marianapolis buvo prad j s ruošti Marijos šventes, kurias buvo kvieiami lietuviai iš apylinki kolonij .

Marijos Nek. Pr. Seserys Putname 1951 išleido spalvot Marijos Apsireiškimo paveiksl , Šiluvos didžiojo altoriaus antrinio paveikslo kopij . Atskirai buvo atspausti Apsireiškimo istorijos lapeliai lietuvi ir angl kalbomis ir su paveikslu plaiai paskleisti tarp Amerikos lietuvi — sen j ir iagimi . Besiruošiant statyti švent j Marijos met atminiai nauj kopy i , buvo pramatyti ir du šiluviniai vitražai: Apsireiškimo ir steb. paveikslo. Vitražus pareng dail. K. Varnelis, kopy ios dekoratorius. Jie 1954 buvo d ti centriniuose languose iš abiej kopy ios pusi .

Nuo 1956 šiluv in s Marijos garb s skleidim sijung ir lietuviiai salezieiai, sik r Cedar Lake, Indianoje. Jie ruošiasi atkurti Šiluvos Apsireiškimo Kopy i — to paties modelio, kaip Lietuvoje. Pa i nauj j vietov jie taip pat pavadino "Šiluva", o šiais metais prad jo leisti neperijodin leidin "Šiluvos Bals " .

Amerikoje, kaip matome, darosi du Šiluvos Marijos kulto rajonai: vienas Chicagoje bei apylink se ir antras Naujoje Anglijoje.

Naujoji šiluv s statula Putname

Be išleist lapeli , mald ir paveiksl , Marijos Nek. Pr. Seserys Putname n nai jau treiu meno k riniu atžymi Šiluvos stebuklinguosius vykius. Tas tretysis k riny s yra statula, sukurta lietuviio skulptoriaus ir amžinta skaidriame ital marmure.

Dar nebuvo prad ta statyti Putnamo naujoji kopy ia, kaip atsirado šiluv in s Marijos statulai nelaukta fundator . Ji pati pasisi l neprašoma. Jos noras susietas su vienu išgyvenimu, nešiojamu širdyje nuo 1946 met . Tada ji sapnavusi keliaujanti kažkur ir staiga matanti Marij vis balt , krintan io skaidraus sniego fone ir per kair pet nušviest stiprios šviesos — saul s. Per snieg Marijos ir K di kio veidas buv s vos matomas. Šalia Marijos buvusi lyg vienuol juodu habitu, ir ji tuo metu ištarusi žodžius: " ia buvo garbinamas Dievas, o dabar draudžiama".

Po keletos m nesi ji, atitr kusi nuo savo darb , išvyko poilsio

Kneipp Springs pas vokietes seseris. Kambar lyje buvo Marijos paveikslas. Jinai atgulusi ir žvelgusi t paveiksl . Staiga lyg kokia j ga j išmetusi iš lovos, ir ji suklypusi melstis. Jos akyse stov jo matytos sapne Marijos vaizdas. Ji prašiusi: "Padaryk, o Motin, kad tas krintantis iš dangaus sniegas sušvelnint Lietuvos kan ias". Tuo metu ji padariusi pažad rengti Šiluv s statul Putnamo seser so dyboje — balt , kaip buvo ma iusi sapne.

Apie savo pažad ji nesiskubino pranešti seserims. Tik kasmet per r m j seimus ji aukojo žymesn auk , kol 1951 metais pasak galutinai savo vali .

Seserys numat šiai statulai viet prie naujosios koply ios, iš lauko pus s. Susitarusios su dail. K. Varneliu, 1954 ruden jos kreip si pas skulptori Vyt. Kašub , prašydamos j parengti statulos model . Buvo aptartos aplinkyb s bei s lygos. Pageidauta, kad statula b t lyg ir naujas lietuviškos Madonos tipas.

Skulptorius prad jo darb . Jo bandymai buvo bendrai aptaria mi, kad labiau priart t norimam tipui. Skulptorius dirbo noriai ir band kantriai. Pagaliau 1955 rugs jo 24 jis praneš : "Mano modelis jau baigtas. Fig ra dar dži na ir už poros dien j fotografuosiu. Atsiimti j b t galima po pirmo spalio. Man b t malonu, jei prieš išleidžiant darb , j dar pamatytum te pas mane".

Modelio vykdymas bei padidinimas buvo pavestas Da Pratos bendrovei Bostone, Mass. Bendrov pasiunt model Italij ir ia iš Carrara marmuro buvo nukaldinta "Šiluvos Marija". Amerik ji gr žo tik 1957 pradžioje. Galutinai instoliuota Putname, specialioje nišoje, ši met balandžio pradžioje. Jos pašventinti, r m j seimo proga, buvo kvie iamas vysk. V. Brizgys iš Chicagos. D l savo darb jis negal jo atvykti. Jo vieton paprašytas prel. J. Balk nas iš Maspeth, N. Y.

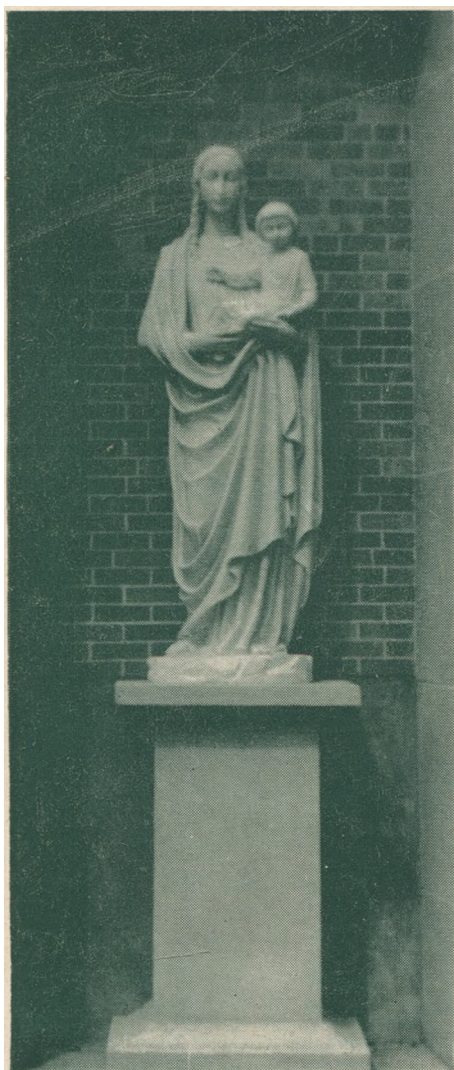
šventinimo iškilmes atvyko ir pati fundator Elzbieta Lankauskien iš Cicero, Ill. "Mano troškimas, — kalb jo jinai išvakar se, — bus vykdytas, d l to esu be galo laiminga". vykdytas ir seser troškimas kaip tik išvakar se art jan io jubiliejaus, kuris bus šven iamas vis lietuvi 1958. Ligi to laiko Šiluv s Madonos veidas gal sp s susigyventi su lietuviu akimis ir širdimi.

Šiluvos Apsireiškimo jubiliejui art jant

Marija apsireišk Šiluvoje, pažadindama dvasines galias gr žti pilnutin katalikišk j tik jim , kur skald siaudrinusios bangos iš Vakar . Ties Lietuva sugniužo tos bangos. Dabar audra atsigr žusi iš Ryt . Ji siekia pilnutinai sunaikinti bet kok tik jim .

Marija — m s tik jimo saugotoja ir gyn ja. Pro š fakt mes negalime praeiti tylomis. Marijos apsireiškimai, akivaizdoje didži j žmonijos pavoj , gaus jo, bet t apsireiškim pradžia sietina su Šiluva. Tai turime žinoti ir mes, ir tikin i j pasaulis. To reikalauja pa ios Marijos garb s visuma. B t m s kalt , jei pasaulis ir toliau nieko arba labai mažai težinot , k Marija yra padariusi tik jimui išgelb ti m s tautoj ir artimuose m s kaimynuose.

Ligi kit met rugs jo 8, kada tur t b ti daromos didžiosios jubiliejaus iškilms, turime nedaug laiko. Teb na jis skirtas pasiruošti — maldomis, k ryba, straipsniais, pamokslais.



ŠILUV S STATULA PUTNAME

Pašventinta 1957 geg. 19.